

# Importa datos contables a ClassicConta 6



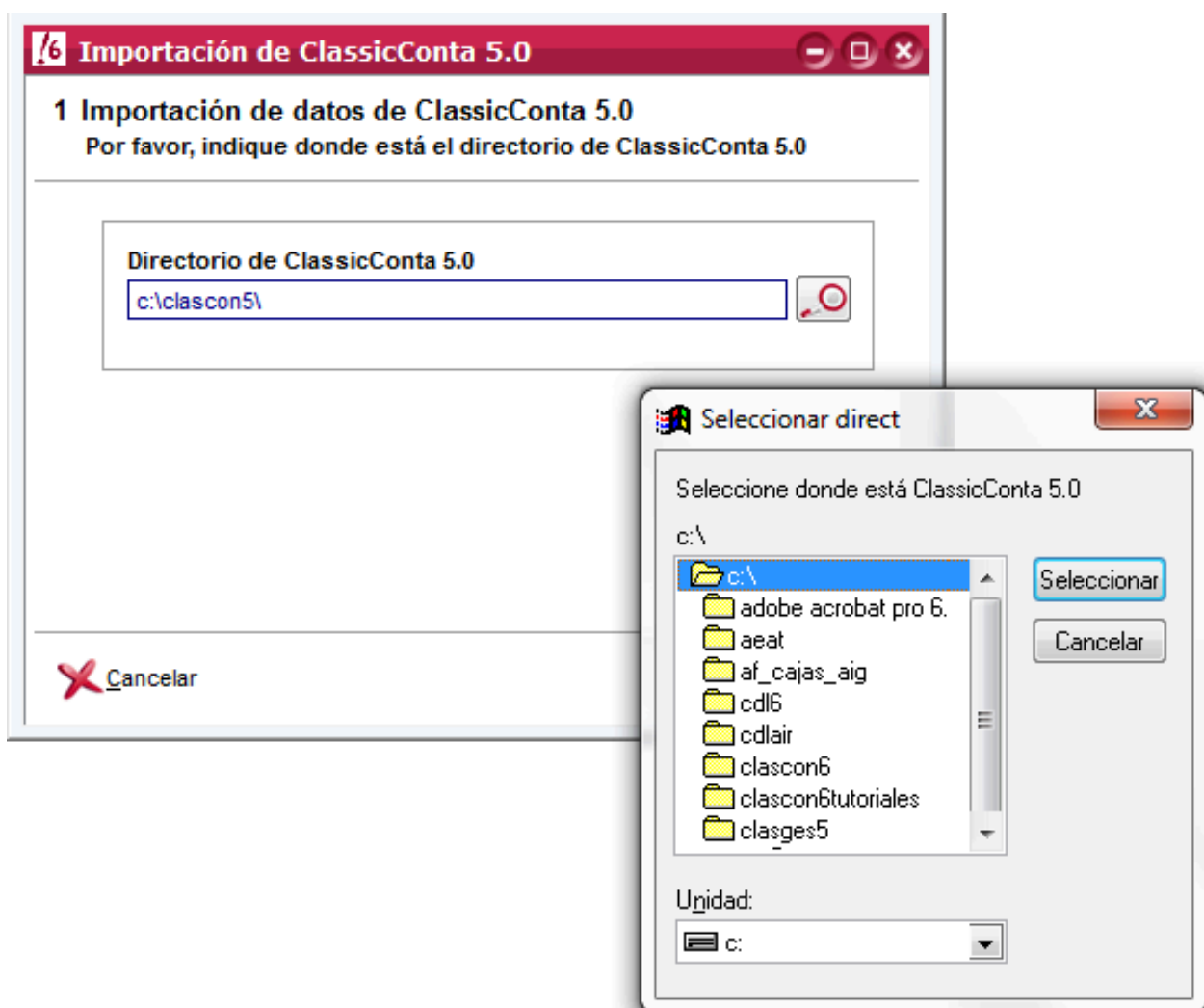
En este tutorial veremos cómo importar contabilidades a ClassicConta 6.

1. Desde versiones anteriores de ClassicConta..... PÁG.2
2. Desde otras aplicaciones:
  - a) Contaplus\* ..... PÁG.5
  - b) A3 Asesor\* ..... PÁG.9
  - c) ContaSOL\* ..... PÁG.18

# 1. Importa tu contabilidad desde versiones anteriores de ClassicConta

ClassicConta 6 permite pasar los datos desde versiones anteriores de programa. Es un procedimiento muy sencillo, sólo tienes que ejecutar el asistente de importación en la ruta **Menú > Herramientas > Importación de datos** y seleccionar ClassicConta 5.0 o ClassicConta 4.0, según corresponda.

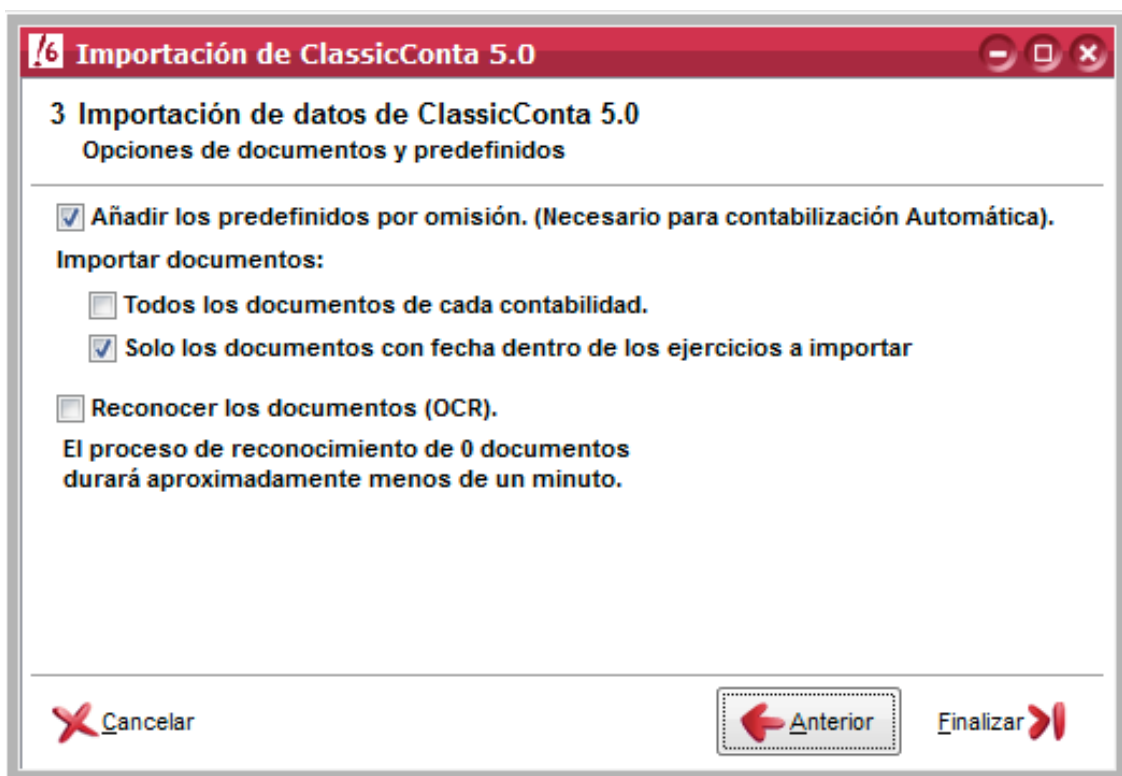
El primer paso del asistente de importación es indicar la ruta de ubicación del programa. Pulsa **Siguiente**.



Selecciona los ejercicios que quieres importar al programa y pulsa **Siguiente**.



A continuación, puedes configurar los parámetros de la importación: elegir si quieres añadir los predefinidos por omisión y si quieres importar todos los documentos o sólo los incluidos en las fechas seleccionadas.



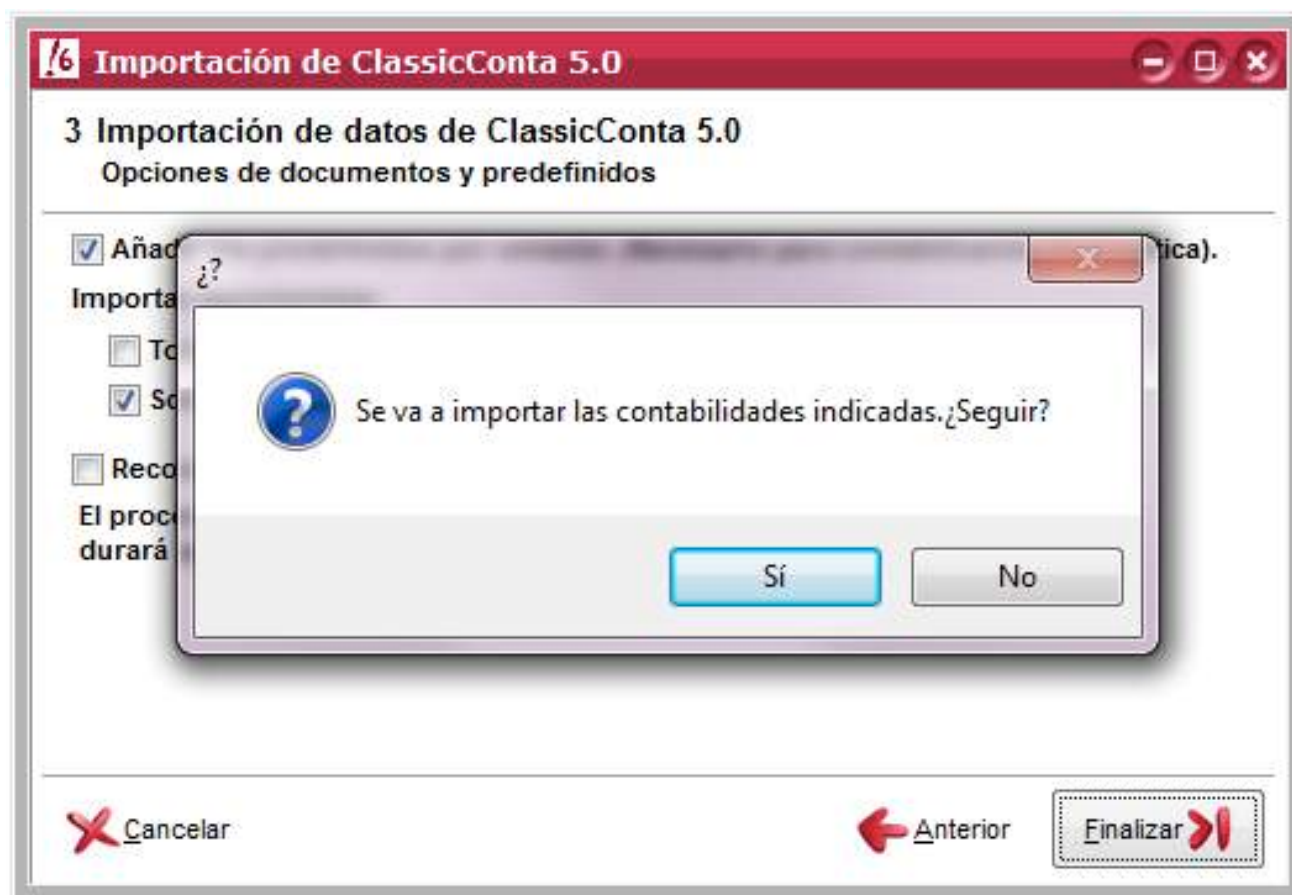
Además, puedes activar que deseas reconocer los documentos almacenados por OCR (nueva función disponible en esta versión 6) activando la casilla correspondiente. Ten en cuenta que si seleccionas esta función los datos de los documentos pasarán a estar almacenados en el programa y, por tanto, podrás buscar estos documentos por su contenido con el Buscador global.

**Reconocer los documentos (OCR).**

**El proceso de reconocimiento de 0 documentos durará aproximadamente menos de un minuto.**

Una vez configurados estos parámetros, pulsa Siguiente.

En el último paso del asistente, debes aceptar la importación pulsando Finalizar y se importarán las contabilidades indicadas.



Puedes importar los datos incluso en mitad de un ejercicio. Para hacerlo, cierra el ejercicio en curso, traslada los datos, y, una vez ya trabajando con ClassicConta 6, reabre el ejercicio correspondiente.

## 2. Importa tu contabilidad desde otras aplicaciones:

ClassicConta 6 incluye asistentes de importación de datos desde las principales aplicaciones de contabilidad.

Los asistentes son sencillos de utilizar, los puede ejecutar el propio usuario y están diseñados con un procedimiento transparente que permite ir verificando los datos a medida que se van importando al programa.

Es recomendable que antes de hacer el traslado de datos, si ya dispones de datos en ClassicConta 6, realices una **copia de seguridad previa**. Si tienes dudas, puedes consultar cómo realizar copias de seguridad en ClassicConta 6 en el apartado **Tutoriales** de la web.

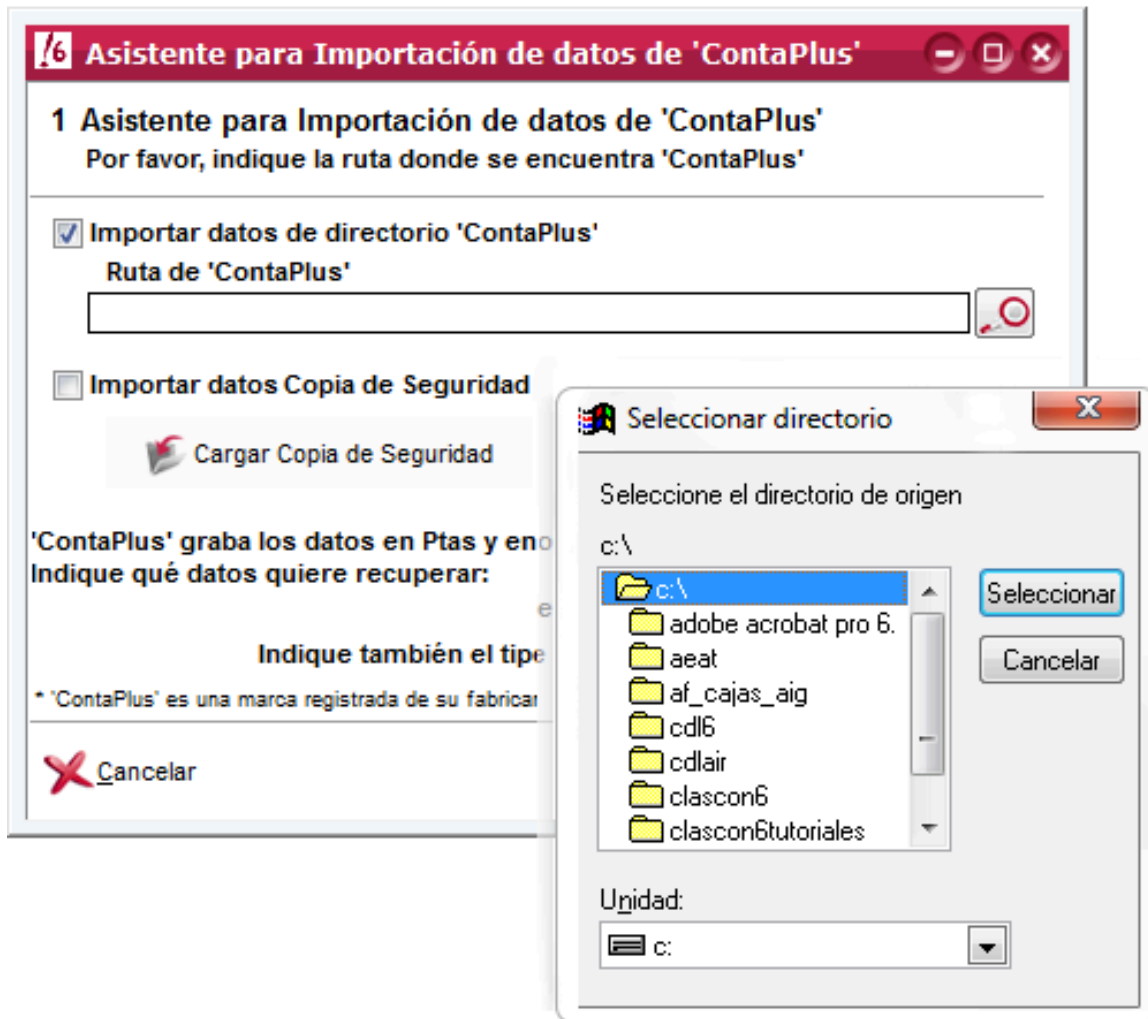
Veamos a continuación cómo realizar las importaciones desde Contaplus\*, A3 Asesor\* y ContaSOL\*.

### a) Contaplus\*

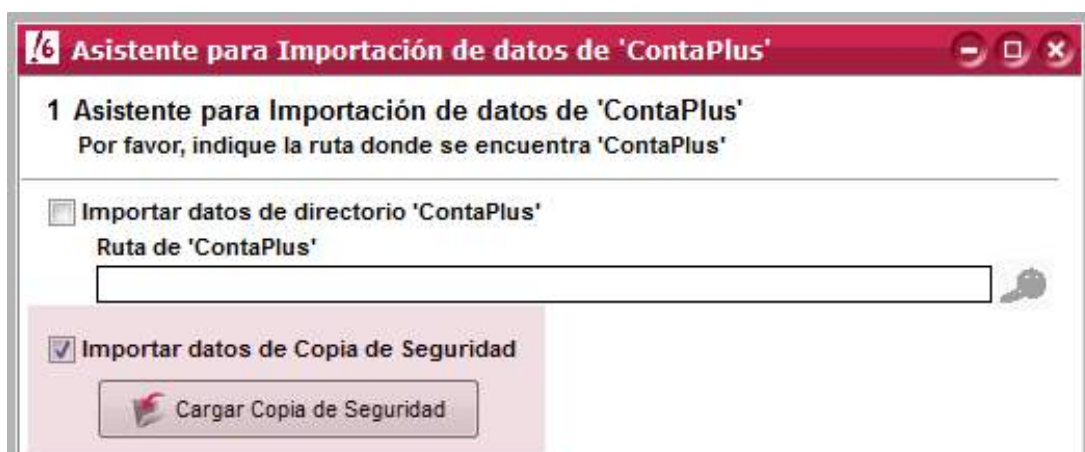
Para importar tu contabilidades desde el programa *Contaplus\**, tienes dos opciones: **importar los datos desde el directorio de Contaplus**, o bien desde **una copia de seguridad del programa**. En ambos casos, el procedimiento de importación es el mismo.

Para empezar, ejecuta el asistente desde el **Menú > Herramientas > Importación de datos > Contaplus**.

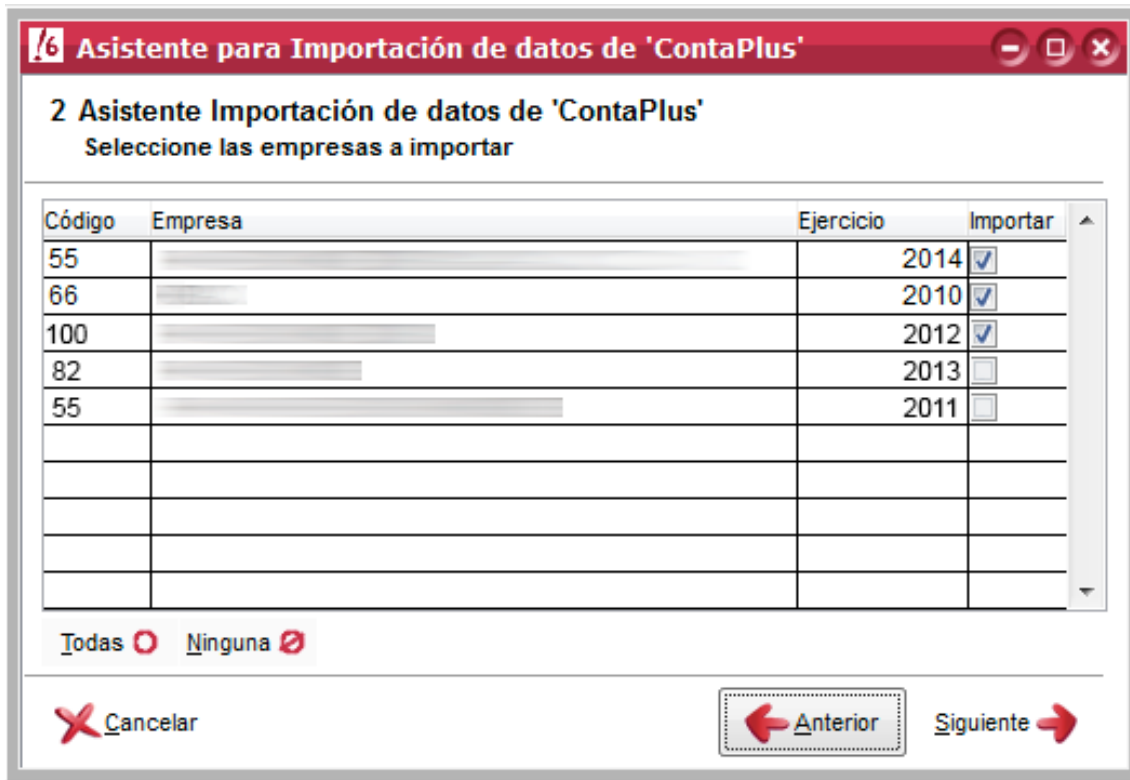
- Si quieres realizar la importación desde el directorio del programa, activa la casilla *Importador datos de directorio Contaplus* e indica la ruta de origen del programa.



- Para realizar la importación desde una copia de seguridad, activa la casilla *Importador datos de Copia de seguridad* y cárgala en el botón correspondiente.



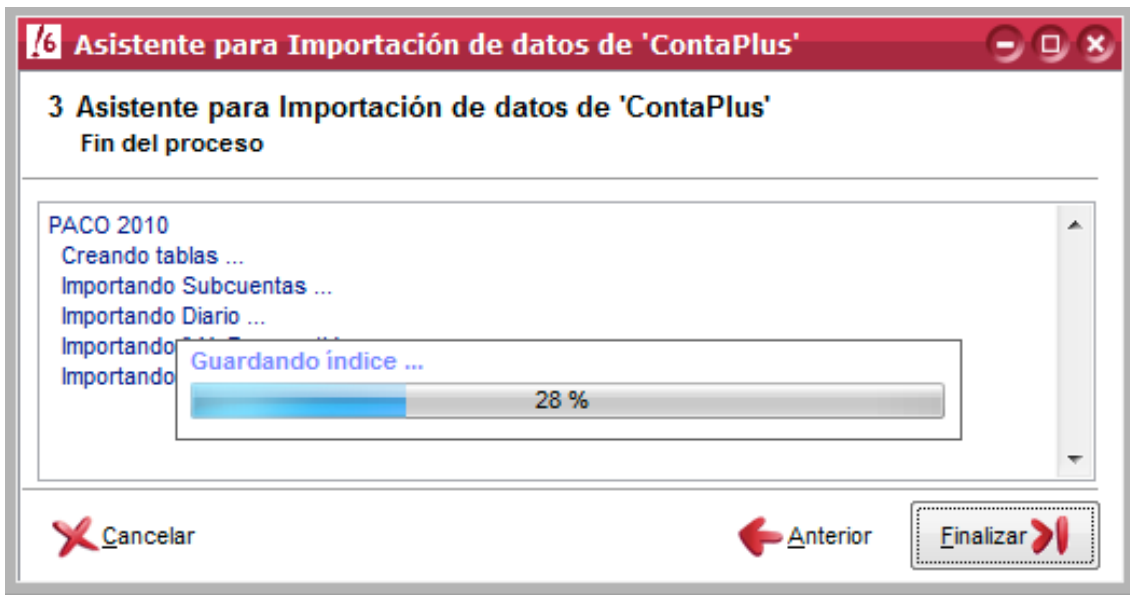
En ambos casos, el procedimiento de importación es el mismo. Pulsa *Siguiente* y accede al paso 2 del asistente.



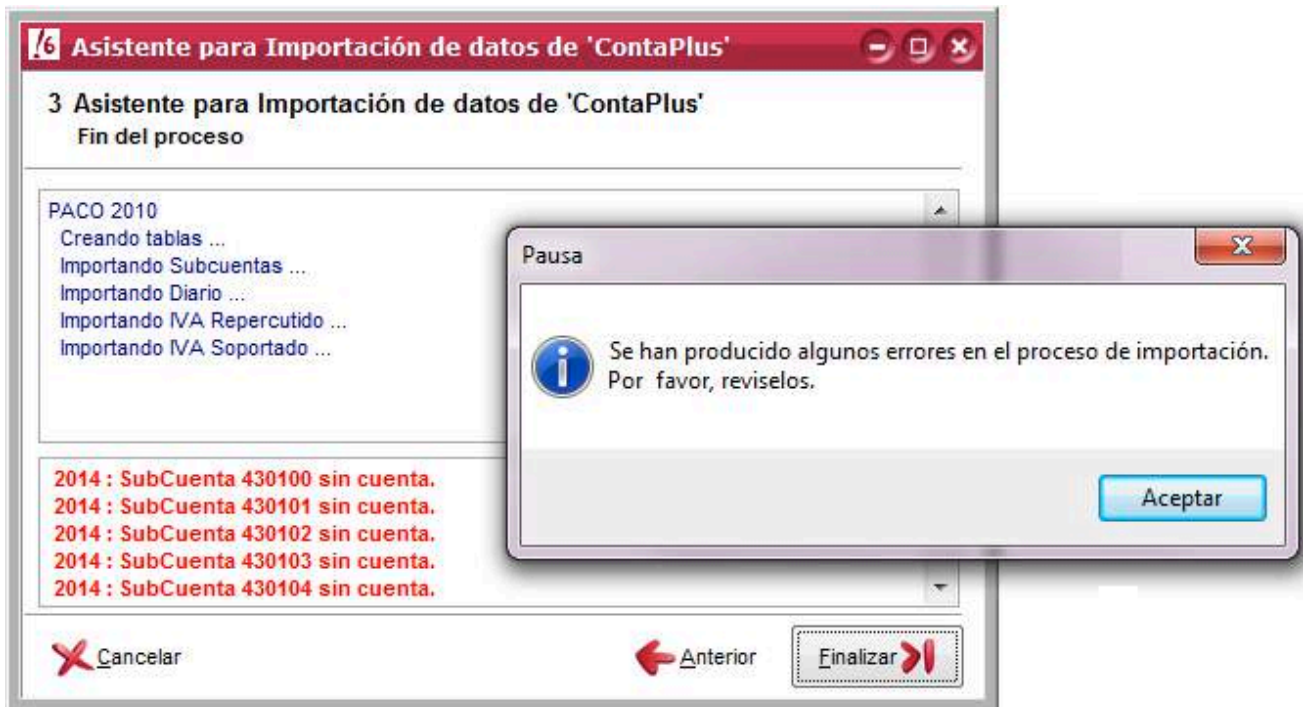
Seleccione las empresas o ejercicios que quieres importar a ClassiConta 6 y pulsa *Siguiete*. En el último paso pulsa *Finalizar*.



Se empezarán a trasladar los datos de Contaplus\* al programa. Este proceso puede tardar unos segundos.



**Atención:** En algunos casos, se pueden producir incidencias relacionadas con la creación de subcuentas a la hora de importar los datos. ClassicConta 6 avisará con una ventana emergente y mostrará una relación de los números de subcuenta con problemas en color rojo, para que, una vez cerrado el asistente, puedas revisar los datos.





## b) A3 Asesor\*

Para importar los datos a ClassicConta 6 desde el programa *A3 Asesor\**, debes seguir tres sencillos pasos:

1. Exporta a ficheros Excel los datos almacenados en A3 Asesor
2. Sigue el asistente de importación incluido en ClassicConta 6
3. Confirma la importación

Es recomendable que, si ya dispones de datos en ClassicConta 6, realices una **copia de seguridad previa**. Si tienes dudas, puedes consultar cómo realizar copias de seguridad en ClassicConta 6 en el apartado **Tutoriales** de la web.

### 1. Exporta los datos almacenados en *A3 Asesor* a cuatro ficheros Excel

El primer paso a llevar a cabo es exportar a Excel los datos contables que quieres trasladar a ClassicConta 6 desde *A3 Asesor*. Para efectuar una importación de datos completa, debes reunir cuatro ficheros Excel correspondientes a los siguientes apartados:

- a) DIARIO
- b) PLAN CONTABLE
- c) FACTURAS EXPEDIDAS
- d) FACTURAS RECIBIDAS

Veamos a continuación cómo puedes obtener cada uno de ellos.

#### a) DIARIO

En *A3 Asesor*, accede a menú > Listados > Listado de Diario. En esta ventana filtra por fecha y filas de apunte en el apartado *límites a listar*. Configura los parámetros de exportación según tus necesidades en *Opciones de Listado* y en *Apertura y cierre*.

Pulsa en el botón de Excel de la botonera superior y se generará el fichero Excel correspondiente.

**Listado de Diario**

Empresa: Ejercicio De Ene/2014 a Dic/2014

Diario Normal  Diario Resumido (por Meses)

**Límites a Listar**

Desde la Fecha: 01/01/2014  
y Apunte: [ ]

Hasta la Fecha: 31/03/2014  
y Apunte: [ ]

**Opciones de Listado**

Incluir Referencia Interna

Con Descripción de Cuentas

Separar Asientos

Sumas Anteriores

Importes en Pesetas

Pág. Inicial (List. Parciales): [ ]

**Apertura y Cierre**

Incluir Apertura

Incluir Cierre

Ctas Nivel 4  Subcuentas

Indique si Desea Listar Apuntes de Cierre: [ ]

[ Listar ] [ Salir ]

Para el exportar el diario a Excel con la estructura necesaria, es indispensable marcar las casillas:

- Con descripción de cuentas
- Separar asientos

DIARIO 2014.xlsx

Archivo Inicio Insertar Diseño de página

A2

1 **Diario.**

2

3 Empresa:

4 Actividad:

5 Período:

6 Fecha:

7

Fecha	Asiento	Apunte	Concepto	Documento	Cuenta	Descripción de la cuenta	Importe debe	Importe haber
1-Ene-14	1	1		Apertura			0	0
		2	* SIN DESCRIPCI	Apertura		* SIN DESCRIPCION *	0	0
		3	* SIN DESCRIPCI	Apertura		* SIN DESCRIPCION *	0	0
		4		Apertura			0	0
		5		Apertura			0	0
		6		Apertura			0	0
<b>Total en Enero</b>								

Enero | Febrero | Marzo | Abril | Mayo | Junio | Octul

Listo | 100%

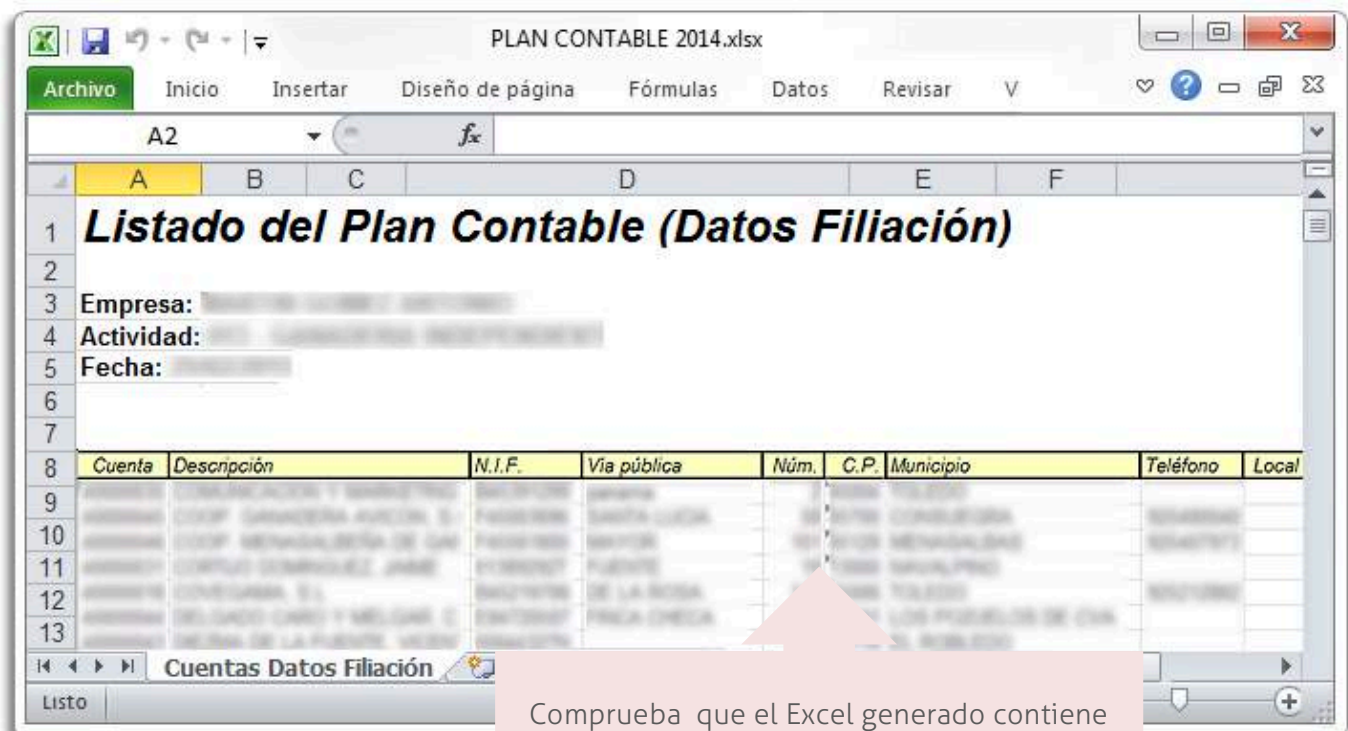
Comprueba que el Excel generado contiene las 9 columnas de datos en la imagen: Fecha-Asiento-Apunte-Concepto-Documento-Cuenta-Descripción de la cuenta-Importe debe-Importe haber, y 12 pestañas de datos correspondientes a los meses del año.

## b) PLAN CONTABLE

En *A3 Asesor*, accede a Empresas > Plan de Cuentas > Listado Plan Contable.



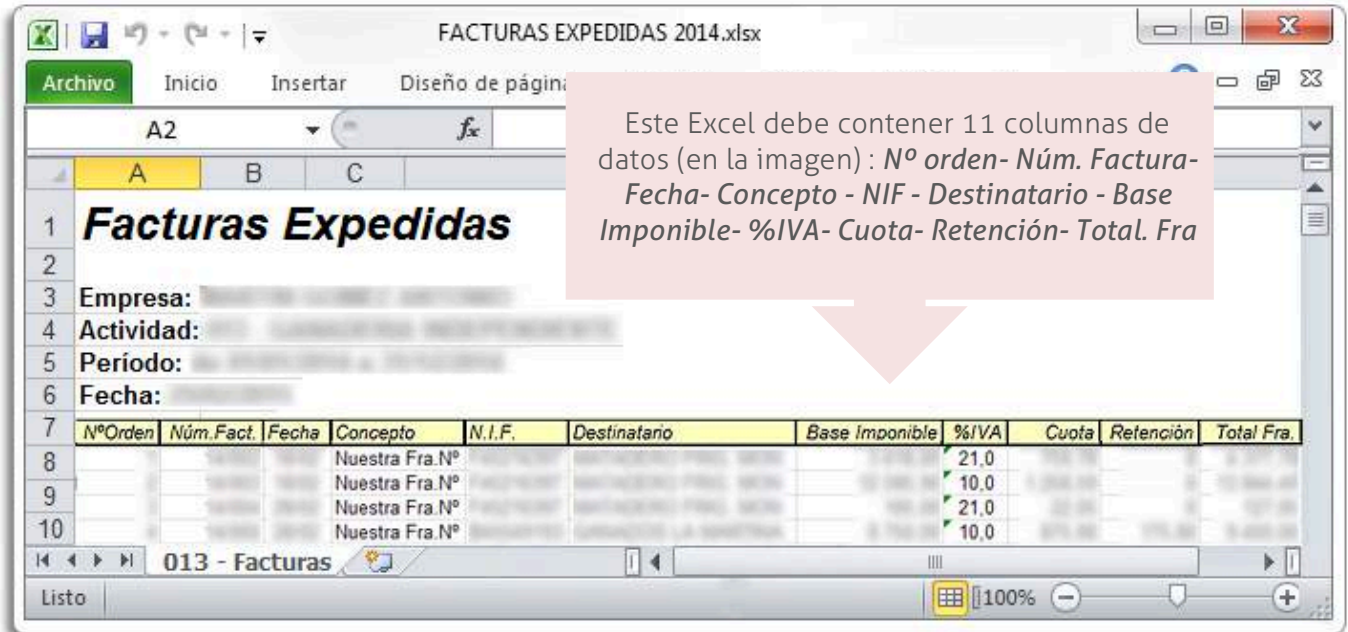
Exporta el Listado Plan contable a fichero Excel.



Comprueba que el Excel generado contiene estas 9 columnas de datos (en la imagen) :  
**Cuenta-Descripción- NIF - Vía Pública -Núm. -CP- Municipio- Teléfono-Local.**

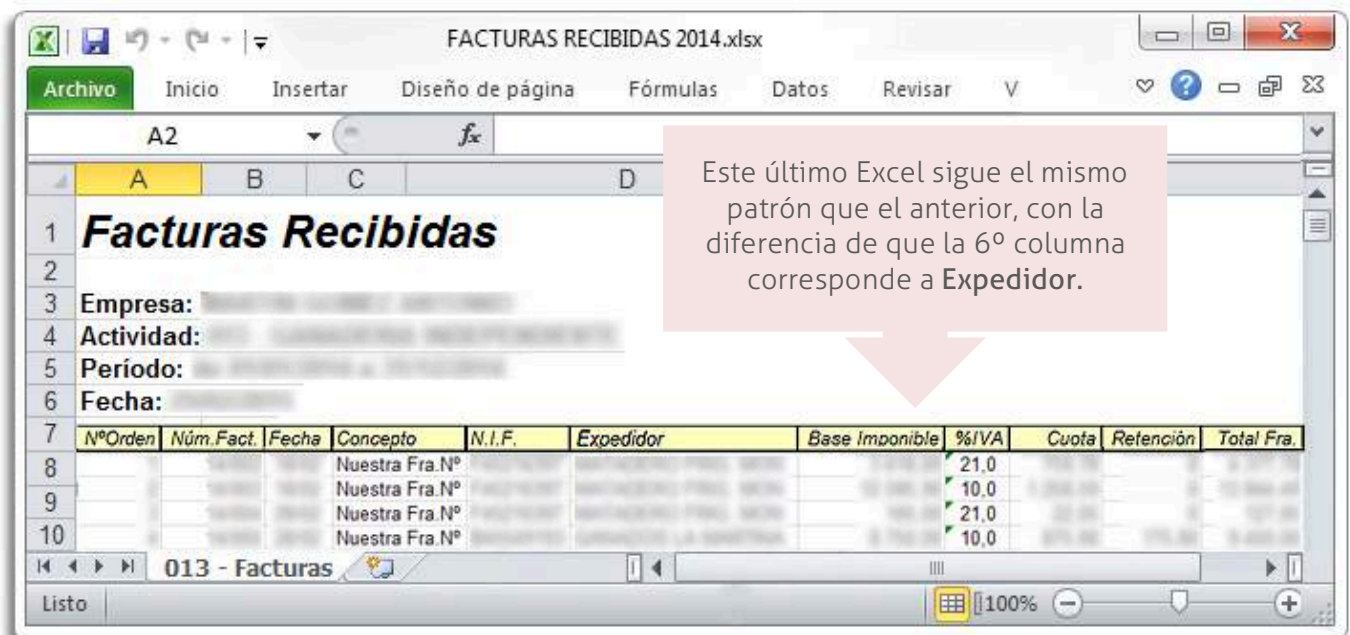
### c) FACTURAS EXPEDIDAS

En *A3 Asesor*, accede a menú > Listados > Listado de Facturas expedidas y exporta el Listado a fichero Excel.



### d) FACTURAS RECIBIDAS

Accede de nuevo a menú > Listados y exporta a fichero Excel el Listado de Facturas recibidas.



Una vez reunidos estos cuatro ficheros Excel, guárdalos en tu equipo y procede a importarlos a ClassicConta 6.

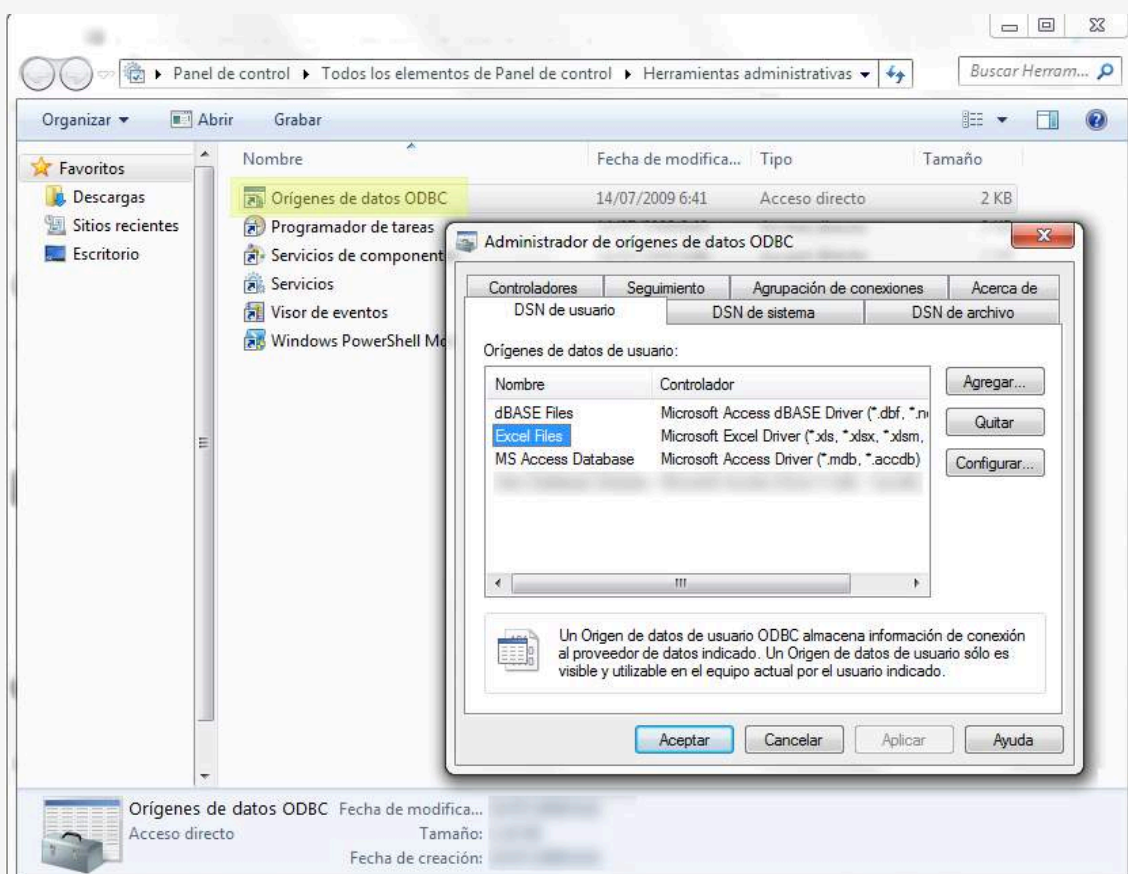
## 2. Sigue el asistente de importación de datos incluido en ClassicConta 6

### Requerimientos técnicos previos a la importación: \_

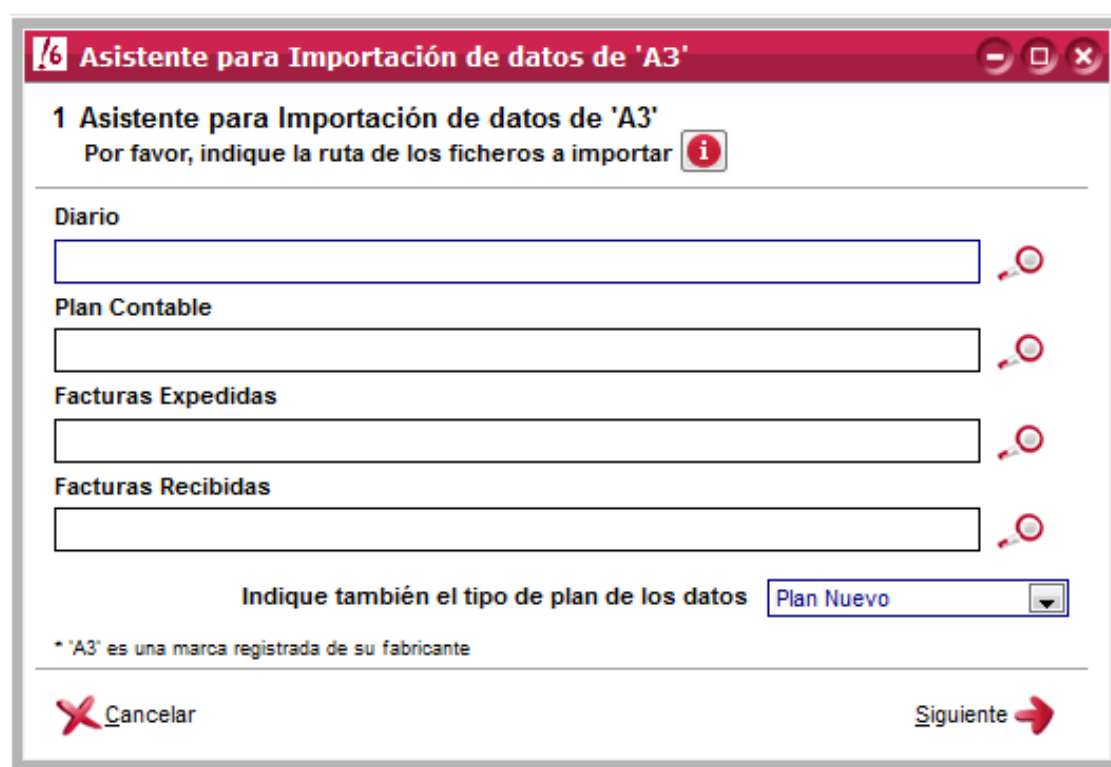
Para poder realizar la importación de datos, es indispensable disponer de los drivers ODBC para ficheros Excel en el ordenador donde esté instalado ClassicConta 6.

Habitualmente, estos drivers se instalan automáticamente en el ordenador con el paquete Office, por lo que si dispones de programa Excel, seguramente ya los tengas instalados.

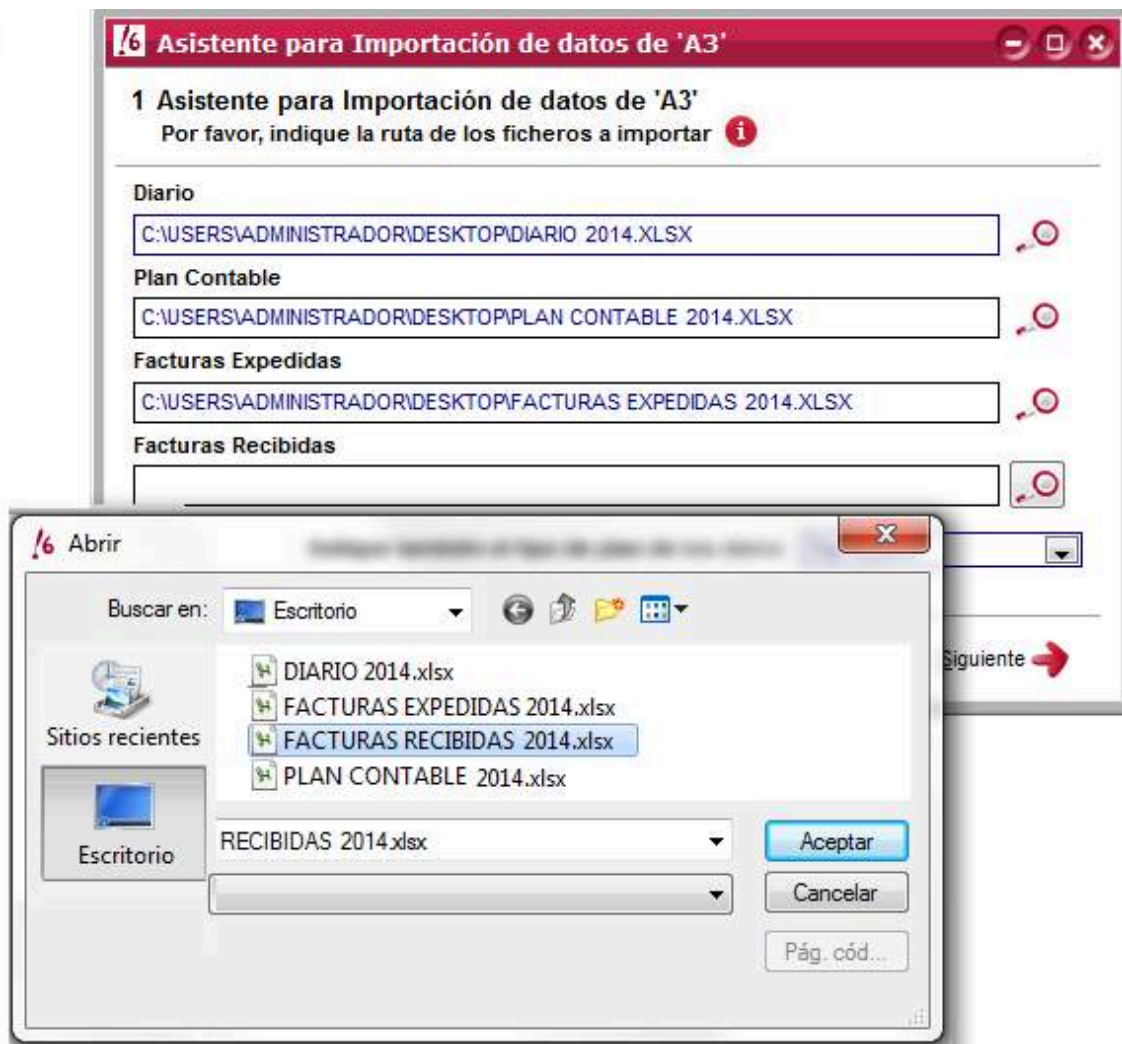
Para verificar que dispones de estos drivers, accede a **Panel de Control > Todos los elementos > Herramientas administrativas**, tal y como muestra la imagen.



Para empezar con la importación, ejecuta ClassicConta 6 y accede a **Herramientas > Importación de datos > A3** y se abrirá el *Asistente para importación de datos de "A3"*.



El primer paso es incluir la ruta de los cuatro ficheros Excel, en el siguiente orden: *Diario, Plan contable, Facturas Expedidas y Facturas Recibidas*.



Una vez estén todos los ficheros incluidos, pulsa *Siguiente* para seguir el asistente.

En el segundo paso, debes revisar que los datos de las subcuentas estén correctos. Si estás conforme, pulsa *Siguiente* para continuar con la importación; pulsa *Anterior* si necesitas modificar.



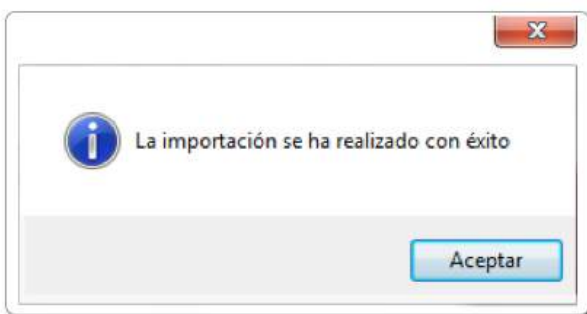


### 3. Confirma la importación

En el último paso del asistente, pulsa *Finalizar* y acepta la ventana de aviso para efectuar la importación.



En pocos instantes, dispondrás de los datos en ClassicConta 6 y podrás empezar a trabajar con el programa.

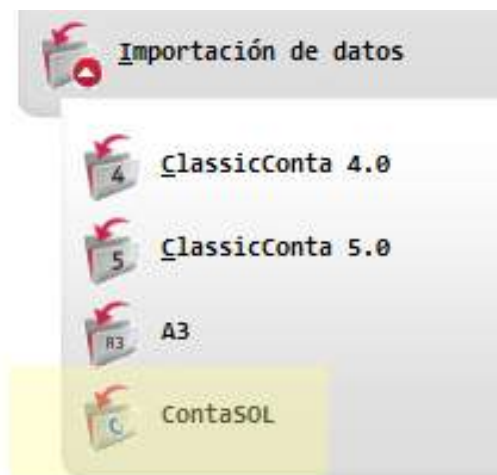


## c) ContaSQL\*

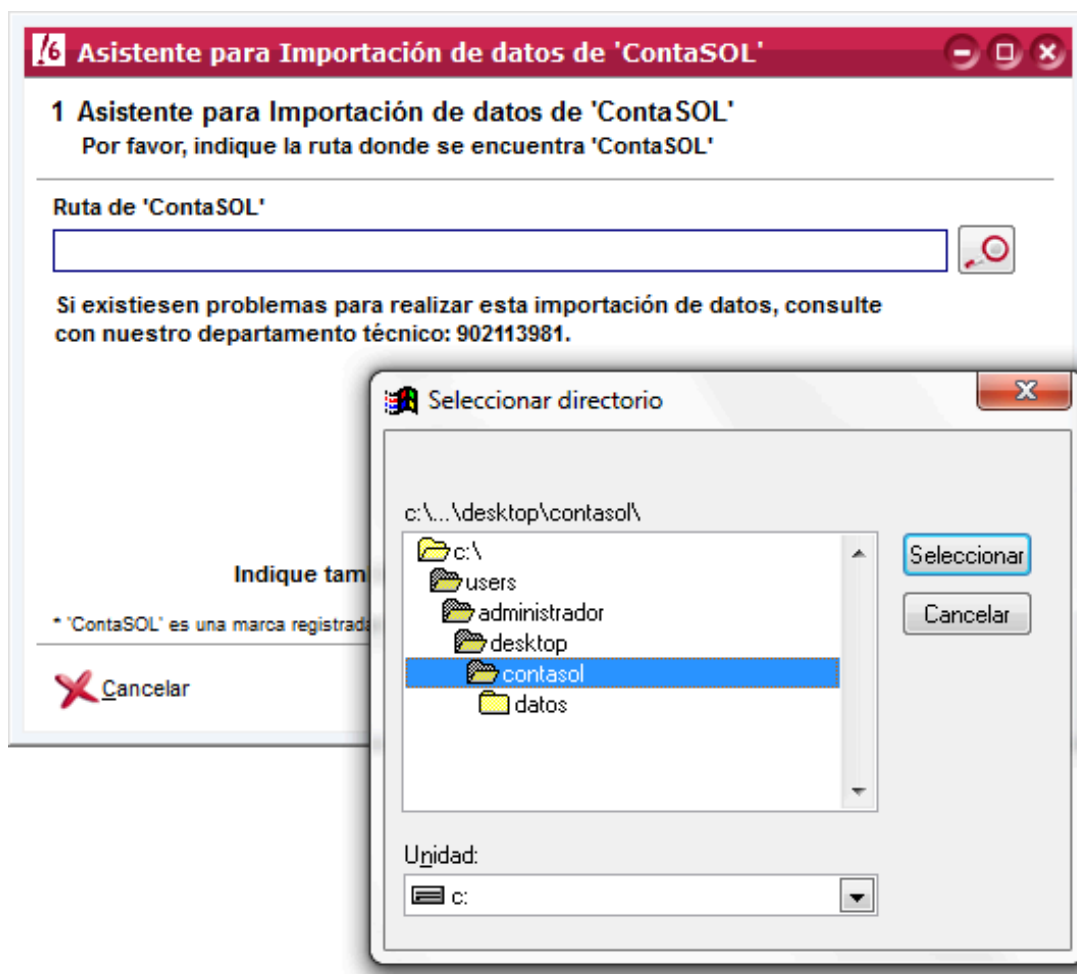
El importador de datos desde el programa ContaSQL\* es un asistente automático verdaderamente sencillo de utilizar. Puedes realizarlo tú mismo, en pocos pasos, siguiendo este tutorial.

Es recomendable que, si ya dispones de datos en ClassicConta 6, realices una **copia de seguridad previa**. Si tienes dudas, puedes consultar cómo realizar copias de seguridad en ClassicConta 6 en el apartado **Tutoriales** de la web.

Como todos los importadores de datos integrados en ClassicConta, el asistente está ubicado en la ruta **Menú> Herramientas> Importación de datos> ContaSQL**.



Ejecuta el asistente. En el primer paso, debes indicar la ruta donde tengas guardado el fichero ContaSQL\*.



Pulsa *Aceptar* y la ruta quedará guardada.

En el paso 2, debes seleccionar las empresas que quieres importar a ClassicConta 6 activando la casilla correspondiente, a la derecha de ejercicio.

Los datos de la rejilla corresponden a la contabilidad que tienes almacenada en ContaSOL\*; en este momento puedes verificar que esos datos sean correctos y que realmente son los que quieres importar a ClassicConta 6.



Pulsa *Siguiente* y acepta la importación.



En un breve espacio de tiempo, dispondrás de los datos trasladados desde *ContaSOL*, en tu *ClassicConta 6*.

*Si tienes dudas, contacta con el Dpto. Soporte en el 902 11 39 81 o en el email [arreglos@aigclassic.com](mailto:arreglos@aigclassic.com), indicando tus datos de contacto y desde qué programa quieres realizar tu importación.*

- Todos los nombres de programas mencionados en este documento son aplicaciones propiedad de su marca comercial.