

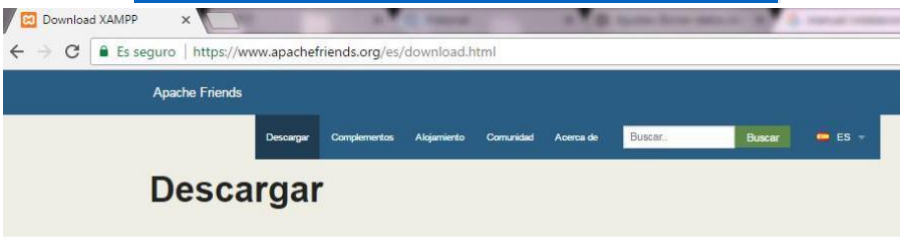
Instalación de Inventario dispositivo Móvil

En este tutorial se van a indicar los pasos a llevar a cabo para utilizar el **Inventario Dispositivo Móvil** de ClassicGes 6 en dispositivos portátiles. El proceso de instalación se divide en dos partes:

1. Descarga e instalación del programa XAMPP
2. Configuración del Inventario Dispositivo Móvil en ClassicGes6

1. Descarga e instalación del programa XAMPP

Accede a la página oficial de XAMPP > apartado *Descargas*.
(<https://www.apachefriends.org/download.html>).

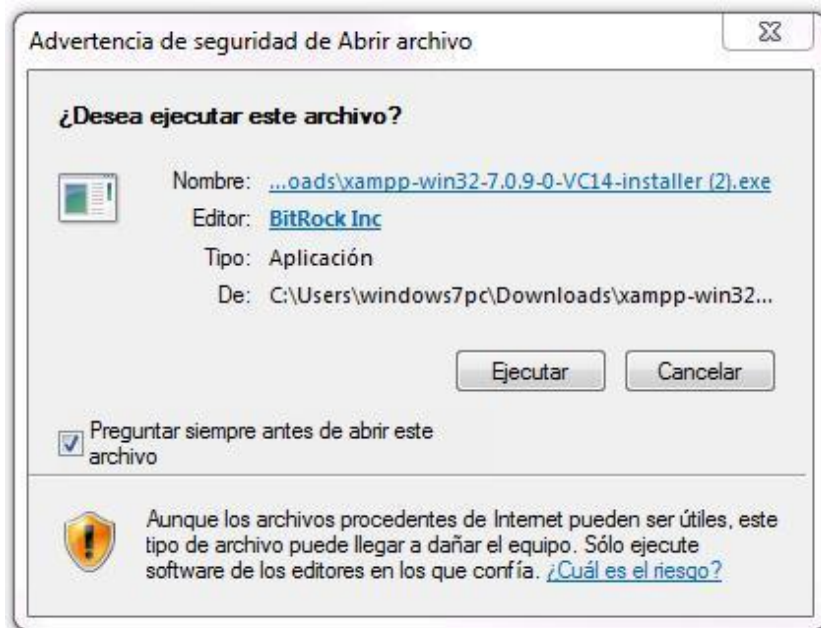


The screenshot shows the Apache Friends website's download page for XAMPP. The browser address bar shows the URL <https://www.apachefriends.org/es/download.html>. The page title is "Descargar" (Download). Below the navigation menu, there is a section titled "XAMPP para Windows 5.6.30, 7.0.18 & 7.1.4". This section contains a table with columns for "Versión", "Suma de comprobación", and "Tamaño".

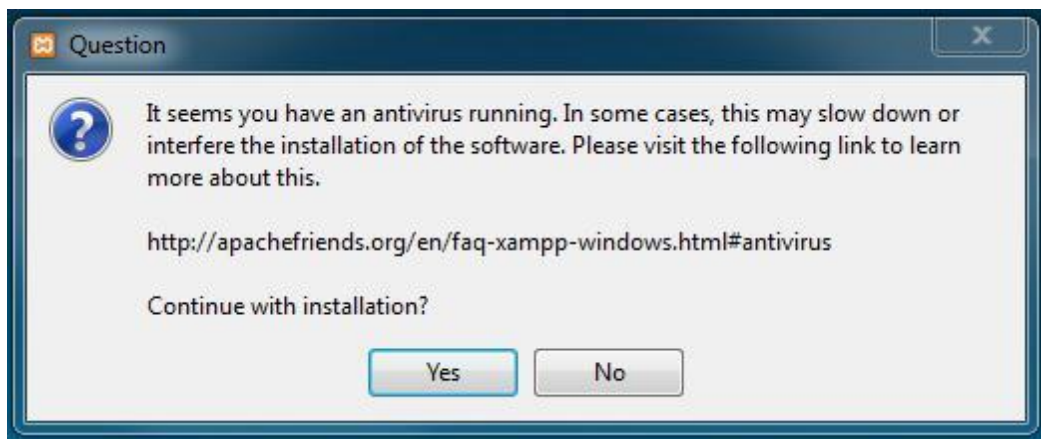
Versión	Suma de comprobación	Tamaño
5.6.30 / PHP 5.6.30	md5 sha1	110 Mb
7.0.18 / PHP 7.0.18	md5 sha1	122 Mb
7.1.4 / PHP 7.1.4	md5 sha1	122 Mb

Each row in the table includes a "¿Qué está incluido?" link and a "Descargar (32 bit)" button. To the right of the table, there is a "Documentación/FAQs" section with a list of links for Linux, Windows, and OS X. Below that is an "Extensiones y Temas" section with icons for WordPress, Joomla!, Drupal, and Magento.

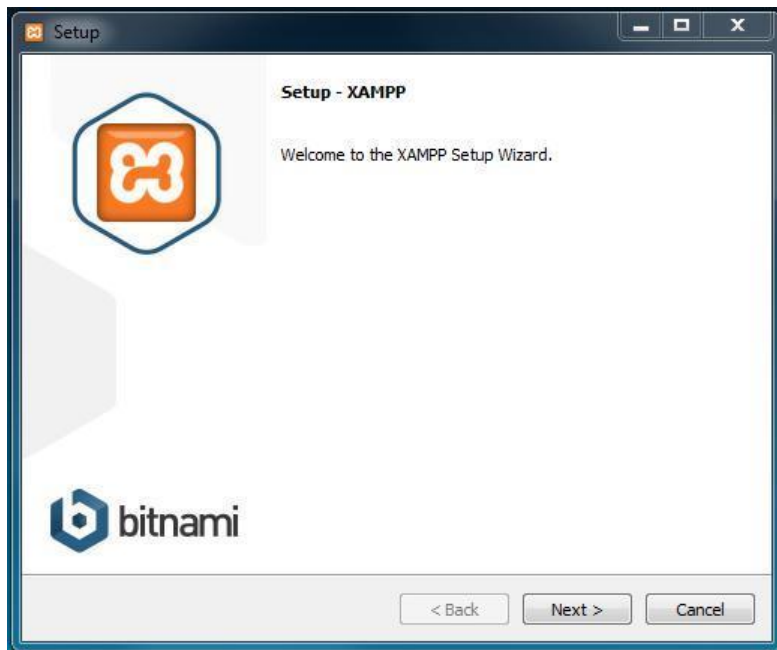
Elige una versión compatible con su sistema operativo, descárgala y ejecuta el archivo.



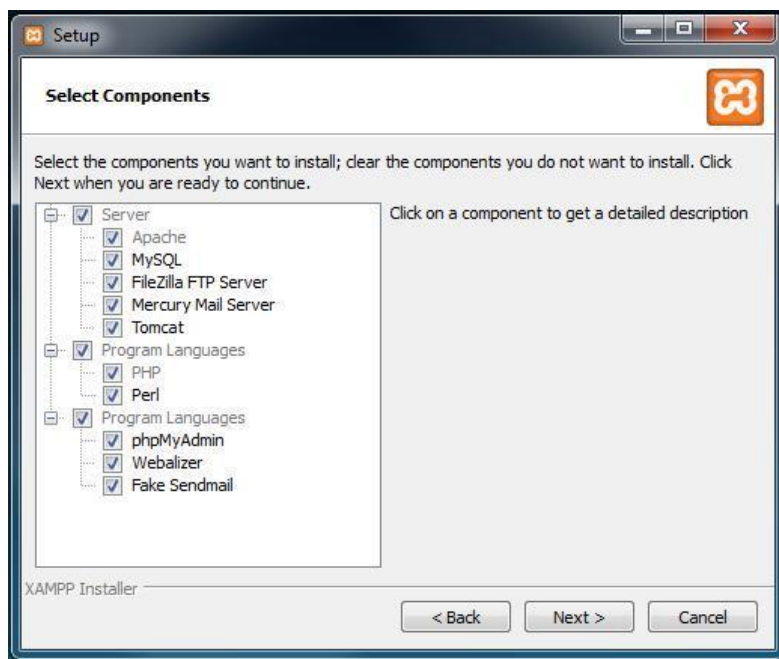
Una vez el instalador del XAMPP esté en marcha, es probable que aparezca el mensaje de la siguiente imagen, donde se informa de que el ordenador tiene un antivirus en ejecución y puede ralentizar el proceso de instalación. Se trata simplemente de un mensaje informativo. Preguntará si desea continuar con la instalación, pulsa Yes.



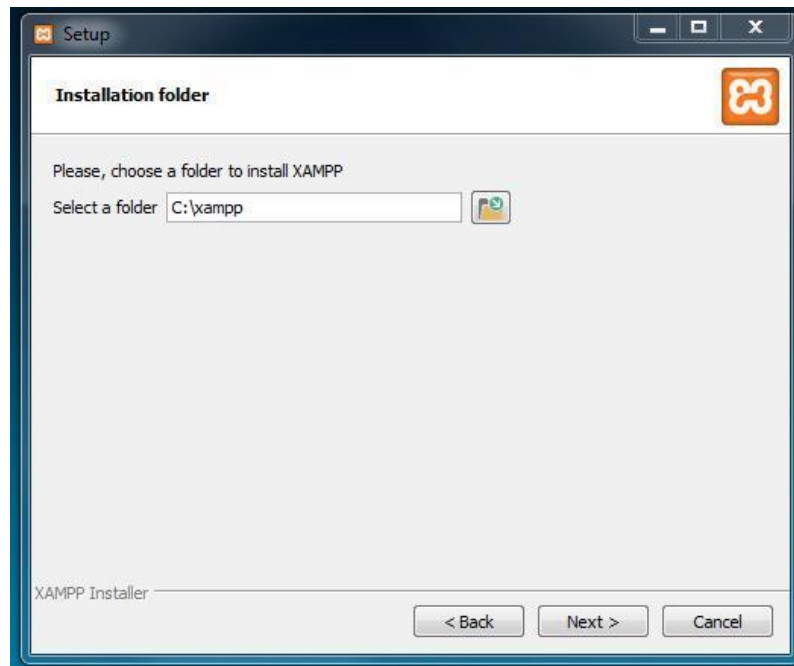
A continuación, se inicia el asistente de instalación. Para continuar, debes hacer clic en *Next*.



Los componentes mínimos obligatorios que instala XAMPP son el servidor Apache y el lenguaje PHP, pero también dispone de otros elementos. En la pantalla de selección de componentes se puede elegir la instalación de estos, si lo deseas.



Selecciona donde quieres instalar XAMPP. La carpeta de instalación que aparece de manera predeterminada es: `C:\xampp`. Para cambiarla, haz clic en el icono de la carpeta, selecciona la que desees y continúa con la instalación.



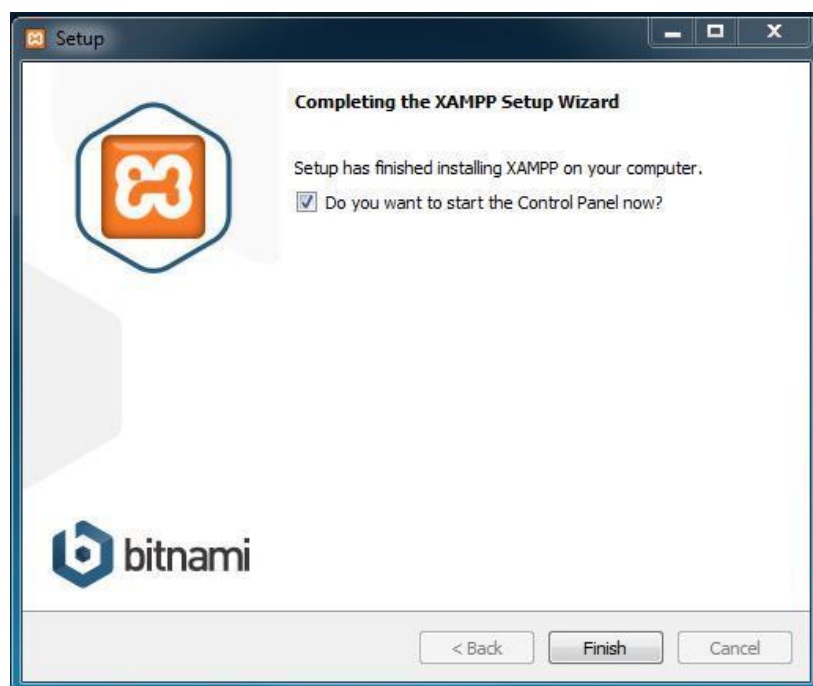
En la siguiente pantalla aparece información sobre *Bitnami* (Instalador de aplicaciones para XAMPP). Para que no se abra su página web, desmarca la casilla que aparece y pulsa *Next*.



Comenzará el proceso de instalación, que tardará unos minutos. (Durante este proceso, si no se ha instalado Apache con anterioridad, aparecerá un aviso del cortafuegos de Windows en el que habrá que permitir el acceso para comunicarse en las redes domésticas o de trabajo).

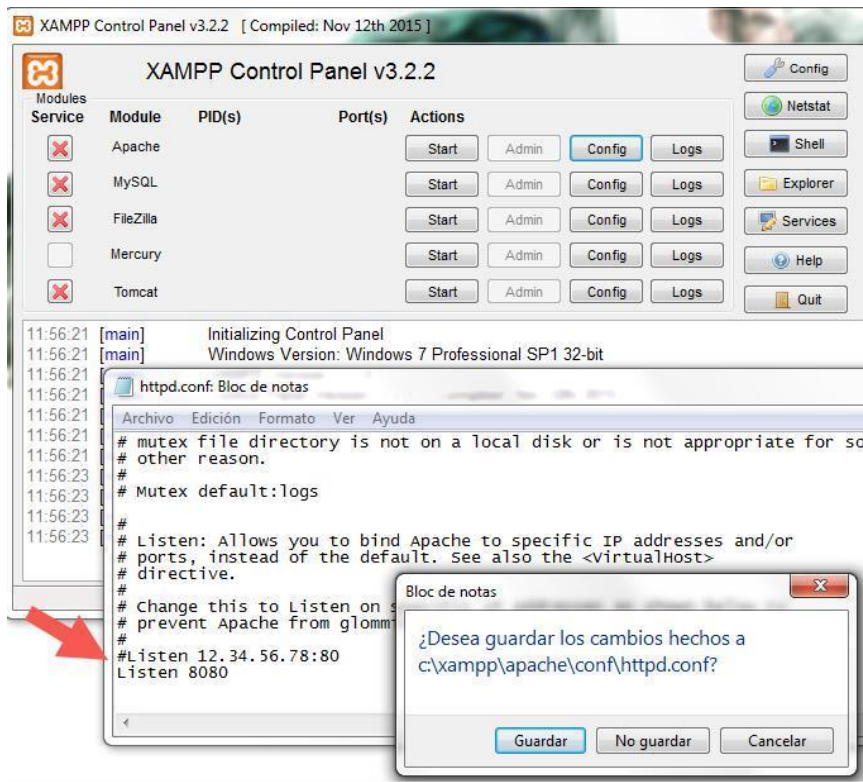


Una vez finalizada la instalación, pulsa *Finish*. Selecciona el lenguaje más conveniente de los disponibles y haz clic en el botón *Save*.

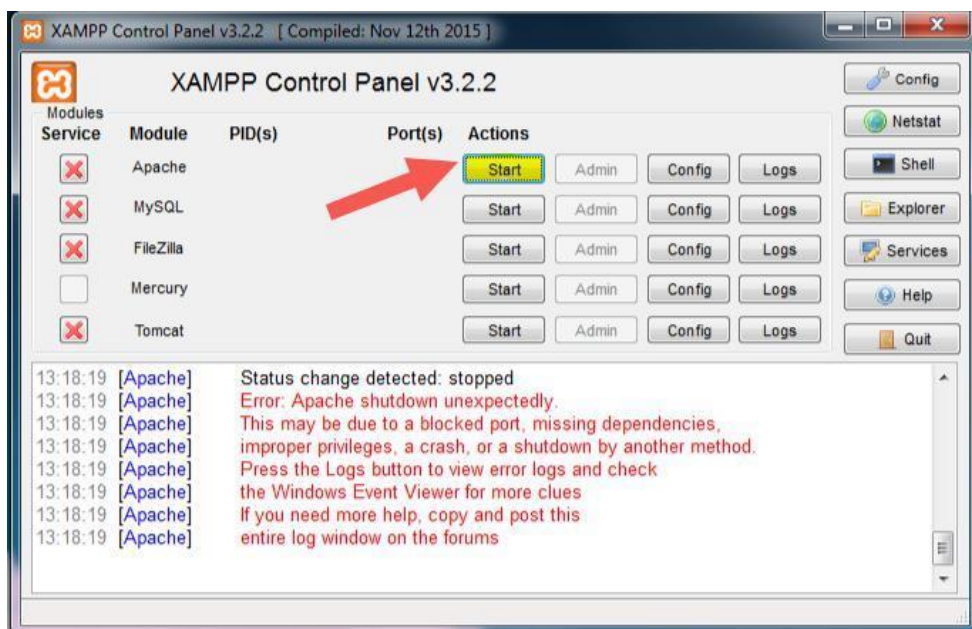


XAMPP ya ha sido instalado, en la imagen puedes ver el *Panel de control*.

El puerto que va a utilizar el TPV Móvil por defecto es el 80. Si tu ordenador lo tiene ocupado, debes cambiarlo por otro que esté libre.



Por último, es necesario que el Apache esté en modo **Start** para el correcto funcionamiento del Inventario Dispositivo Móvil. Pula el botón correspondiente, tal y como muestran las imágenes.



El Panel de Control de XAMPP debe aparecer como muestra la imagen a continuación.

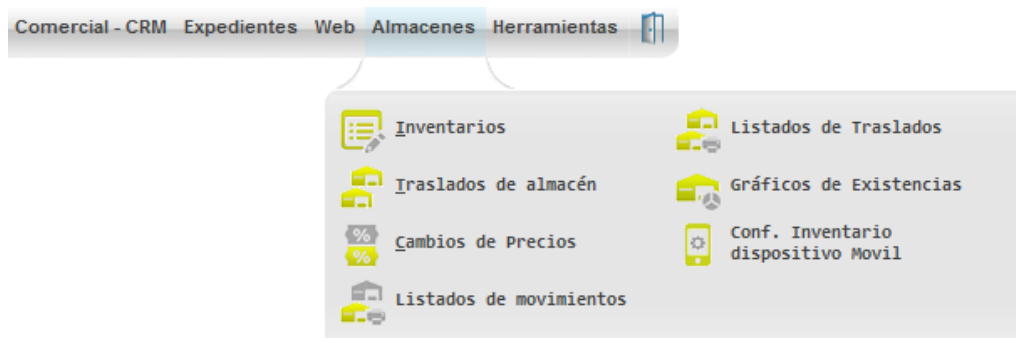


2. Configuración del Inventario Dispositivo Móvil en ClassicGes6

Una vez finalizada la instalación del XAMPP, procedemos a la Instalación y configuración del Inventario Dispositivo Móvil de ClassicGes 6 en un dispositivo móvil. Para hacerlo, debemos llevar a cabo 4 pasos:

2.1. Ejecuta ClassicGes 6.

Accede a la *configuración* del Inventario dispositivo Móvil. (*Menú > Almacenes > Conf. Inventario dispositivo Móvil*).



2.2. Completa la ventana *Asistente configuración e instalación inventarios disp.móviles*

A. Indica la ruta de ClassicAIR 6

B. Crea un usuario de acceso (que conecta ClassicAIR 6 con ClassicGes 6). Se recomienda la misma que TPV Hostelería o Tienda Online en caso de tenerla.

Asistente configuración e instalación inventarios disp. móviles

1 Asistente configuración e instalación inventarios para dispositivos móviles
Indique la ruta de ClassicAIR y el usuario de conexión

Ubicación de la aplicación ClassicAir 6.
C:\CLASSICAIR6'
(Ruta donde se encuentre instalado ClassicAIR 6)

Usuario de conexión a ClassicGes.
AIG [▼]
(Usuario a través del cual ClassicAIR se conectará a ClassicGes para acceder a los datos)

i Datos obligatorios para conectar ClassicGes 6 con la Web. Si ya dispone de una conexión para tienda online o TPV Móvil, no es necesario modificar estos datos.

En esta misma ventana, debes indicar los siguientes datos:

1. La ruta en la que desea guardar los archivos web del Inventario Móvil.

En caso de haber completado con éxito la instalación del XAMPP, aparecerá el directorio de este programa por omisión para guardar ahí los datos. La ruta por omisión es `C:\xampp\htdocs`.

Nota: Si dispones de un servidor web distinto de Apache, lo debes alojar en su carpeta equivalente.

- La IP del ordenador donde se encuentra alojado su ClassicGes 6 y el servidor Web, o la IP pública en caso de acceder externamente.
- El puerto de entrada.

Asistente configuración e instalación inventarios disp. móviles

2 Asistente configuración e instalación inventarios para dispositivos móviles

Por favor, indique los datos solicitados sobre el servidor web

Introduzca la ruta donde se guardarán los archivos Web

(Directorio donde se guardarán los archivos para el funcionamiento de la web)

Dirección Ip:

(IP del ordenador en el que esta instalado el servidor Web: Apache, Xampp,.....)

Puerto

(Puerto utilizado por el servidor Web para conexión)

Datos obligatorios para poder conectarse desde los navegadores web a ClassicGes 6.

Cancelar < Anterior Siguiete >

IMPORTANTE: Para poder acceder externamente desde otra red (por ejemplo una red móvil) necesitas cambiar en la pantalla anterior tu dirección IP Local por la dirección de IP pública.

Debes tener en cuenta que si la IP pública a la que se conecte es fija, este paso sólo tendrá que hacerlo una vez. En cambio si la IP fuese dinámica, cada vez que se reinicie el router deberá introducir la nueva IP.

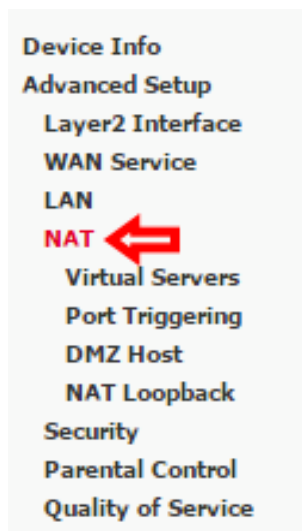
Posteriormente en tu router es necesario que abras los puertos correspondientes a ClassicAIR y al Xampp.

2.3. Accede a tu router.

Una vez dentro la interfaz será distinta dependiendo de la marca y modelo de tu ordenador, pero los pasos suelen ser iguales. En Menú selecciona *Configuración Avanzada*.



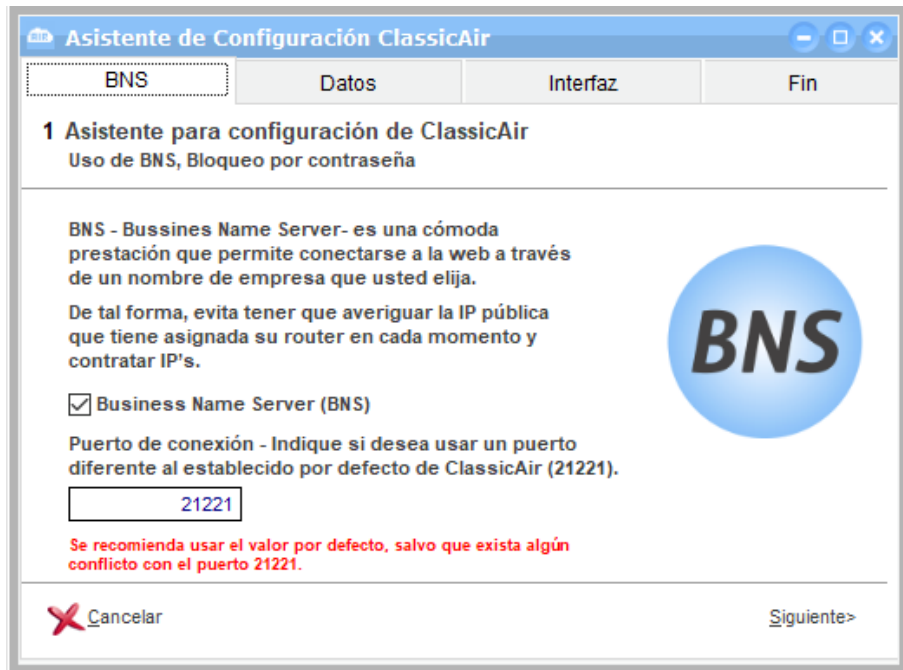
Una vez dentro, elige la opción **NAT**.



Desde aquí podrás añadir los puertos que desees redirigir. Presiona en el botón *Add* (Añadir) para añadir el puerto por el que va ClassicAIR o el Xampp.

Server Name	External Port Start	External Port End	Protocol	Internal Port Start	Internal Port End	Server IP Address	WAN Interface	Remove
								<input type="checkbox"/>
								<input type="checkbox"/>
								<input type="checkbox"/>

Si deseas saber cuál es tu puerto de ClassicAIR, accede a *Herramientas* > *Asistente de Configuración*, y en la pestaña BNS aparecerá el puerto que corresponde.



En esta ventana deberás cubrir los siguientes campos:

Selecciona la opción *Custom Service* (Servicio personalizado) y escribe el nombre al que quieres asignarle ese redireccionamiento, por ejemplo *Puerto_AIR*. En *Server IP Adress* o *Dirección de Servidor IP* escribe la IP fija de tu equipo.



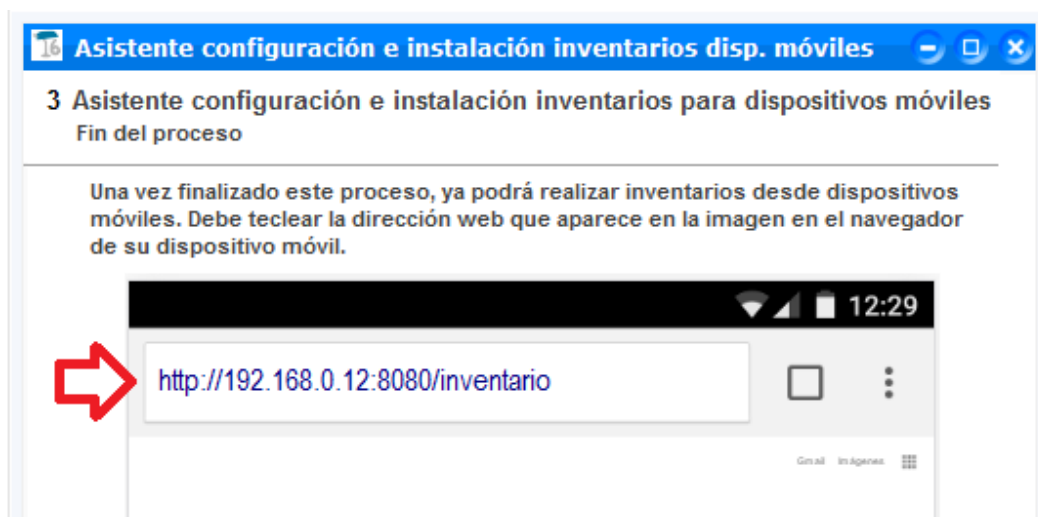
Indica el puerto que deseas redirigir, en este ejemplo es el *4502*. La mayoría de los routers indican el puerto de inicio y el puerto final, en caso de que quieras abrir una serie correlativa de puertos. Si solo deseas abrir un puerto, como es el caso del ejemplo, escribe en el puerto de inicio y del final el mismo número.

External Port Start	External Port End	Protocol	Internal Port Start	Internal Port End
4502	4502	TCP ▼	4502	4502

En la pestaña *Protocol* deja marcada la opción TCP. Finalmente, aplica los cambios y comprueba que la redirección del puerto ha sido añadida correctamente.

Pulsa Siguiente y habrás instalado correctamente el *Inventario Dispositivo Móvil*.

Aparecerá una imagen mostrando la URL con la que podrás usar tu Inventario Dispositivo Móvil desde tus dispositivos móviles.



En caso de haber seguido la instalación por defecto y no haber creado ninguna carpeta nueva, la ruta será la indicada en la ventana. Si en la carpeta raíz del Xampp o el servidor Web elegido se ha creado una carpeta nueva para guardar los archivos, la ruta de ejemplo sería:

<http://192.168.0.12:8080/NuevaCarpeta/inventario>.